

Safe2Home®

Input / Output Relais Modul Funk (Für Serie SP310)

Einleitung

Vielen Dank, dass Sie sich für unsere Alarmanlagen und den Kauf des Safe2Home „I/O Modul“ entschieden haben. Dieses Zubehör ergänzt Ihre Serie SP310 um wesentliche Funktionen und Anwendungen.

Das „I/O Modul“ für die Serie SP310 wurde entwickelt, um eine unkomplizierte Anbindung an Fremdsysteme zu ermöglichen. Über potentialfreie Kontakte können z.B. Smarthome Systeme oder andere Steuerungen in dem Gebäude angebunden werden. Zusätzlich wurde die Möglichkeit geschaffen bereits vorhandene verkabelte Sensoren / Bedieneinrichtungen für die SP310 nutzbar zu machen (z.B. Modernisierung bei Altanlagen).

Bevor Sie das Modul in Betrieb nehmen, lesen Sie die folgenden Sicherheits- und Installationshinweise aufmerksam und sorgfältig durch. Die Beachtung dieser Anleitung ist zwingend notwendig, um einen gefahrlosen Betrieb sicherzustellen. Bei Fragen wenden Sie sich an Ihren Fachhändler oder direkt an die Safe2Home GmbH in Wörrstadt. Dieses Modul wurde nach dem heutigen Stand der Technik entwickelt und gebaut. Die geltenden Anforderungen nach europäischen und nationalen Richtlinien werden erfüllt.

Bewahren Sie die Anleitung sorgfältig auf, um im Nachhinein offene Fragen klären zu können. Die Anleitung ist ein fester Bestandteil des Produktes. Somit auch an Dritte weiter zu geben.

Haftungsausschluss

Alle technischen Angaben, Beschreibungen in dieser Bedienungsanleitung wurden mit größter Sorgfalt erstellt. Dennoch sind Fehler nicht völlig auszuschließen. Deshalb weisen wir daraufhin, dass weder eine juristische Verantwortung, noch irgendeine Haftung, für jedwede Folgen, die auf fehlerhafte Angaben zurückgeführt werden, übernommen wird. Die Beschreibungen, Bilder und technischen Daten, können sich im Sinne des technischen Fortschritts ändern. Smart-Planet GmbH behält sich das Recht vor, jederzeit und ohne vorherige Ankündigung, Änderungen an den Produkten und an der Bedienungsanleitung vorzunehmen. Es wird keine Garantie für den Inhalt dieses Dokumentes übernommen. Für Mitteilung eventueller Fehler oder Ungenauigkeiten, sind wir jederzeit dankbar.



Dieses Symbol soll den Benutzer auf möglicherweise ungeschützte gefährliche Spannungen innerhalb des Gehäuses hinweisen. Diese können unter Umständen einen elektrischen Schlag auslösen.



Dieses Symbol soll den Nutzer auf die Nutzungs- und Wartungsinstruktionen in den Benutzerhandbüchern und -unterlagen hinweisen, die dem Produkt beiliegen.

WARNUNG:

UM DAS RISIKO EINES ELEKTRISCHEN SCHLAGS ZU VERMINDERN, DÜRFEN SIE DAS GERÄT ZU KEINER ZEIT NÄSSE ODER FEUCHTIGKEIT AUSSETZEN!



Warnung

Bei Schäden, die auf Nichtbeachtung dieser Bedienungsanleitung zurückzuführen sind, erlischt der Garantieanspruch.

Für Folgeschäden übernehmen wir keine Haftung.

Bei Personen und / oder Sachschäden, die auf unsachgemäße Handhabung oder Nichtbeachtung der Sicherheitshinweise zurückzuführen sind, übernehmen wir keine Haftung. In solchen Fällen entfällt jeder Garantieanspruch!

Ist irgendetwas nicht in Ordnung:

Falls Fehler auftreten sollten, trennen Sie umgehend das Gerät vom Strom und Akku und kontaktieren Sie Ihren Lieferanten. Weitere Benutzung erhöht die Gefahr eines Brands oder elektrischen Schlags.

Bestimmungsgemäßer Einsatz:

Dieses Modul ist für die Anbindung der Serie SP310 an weitere „Smarthome Systeme“ vorgesehen.

Das Modul ist nur für den Innenbereich einsetzbar. Ein anderer Einsatz als in dieser Bedienungsanleitung beschrieben, ist nicht zulässig und führt zu Gewährleistungs- und Garantieverlust, sowie Haftungsausschluss. Dies gilt auch für Veränderungen und Umbauten.

Entsorgungshinweise:



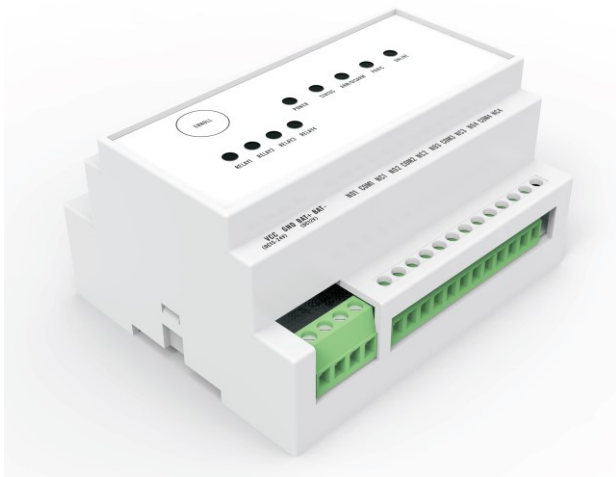
Gerät nicht im Hausmüll entsorgen!

Dieses Gerät entspricht der EU-Richtlinie über Elektronik- und Elektro-Altgeräte (Altgeräteverordnung) und darf daher nicht im Hausmüll entsorgt werden. Entsorgen Sie das Gerät über Ihre kommunale Sammelstelle für Elektronik-Altgeräte!

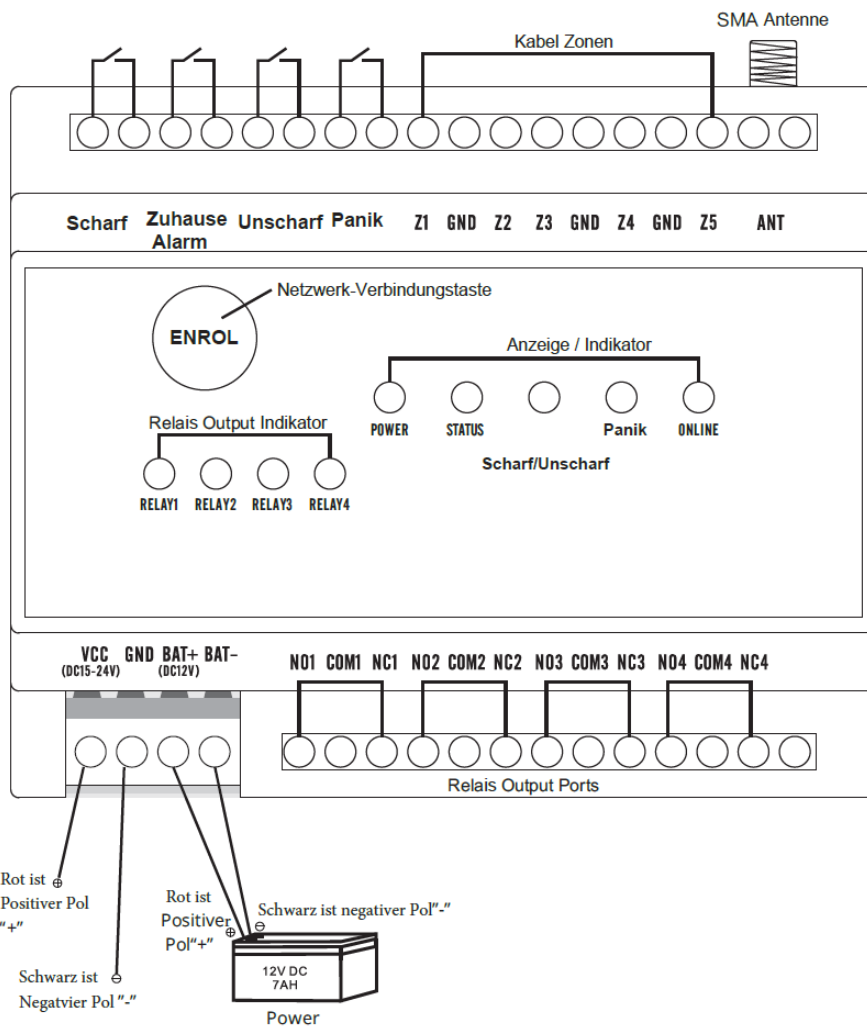
Konformitätserklärung:

Die Konformitätserklärung (nach CE) kann bei direkt dem Hersteller angefragt werden: Safe2Home GmbH, Schornsheimer Chaussee 1a, 55286 Wörrstadt, info@safe2home.de

Funk I/O Modul SP310



Beschreibung Gerät:



1. Erläuterung LED's / Indikatoren

Indikator	Licht an	Licht aus	Schnelles Blinken	Langsames Blinken
Scharf	Unterwegs Alarm	Unscharf		Zuhause Alarm
Power	Netz-Strom verbunden	Batterie Stromversorgung		Batterie Leer
Alarm		/	Alarm	
Online	Offline			Online

Wichtig: Wenn das LED Indikator Licht leuchtet, bedeutet dies, dass das Relais eingeschaltet ist.

Ist das Licht aus, ist auch das Relais ausgeschaltet. Die Relais können per Basis oder APP ein- und ausgeschaltet werden.

2. Signalton Erläuterung (akustische Rückmeldung I/O Modul)

1x Kurzes "beep" ...": Erfolgreich scharf gestellt

2x Kurzes "beep" ...": Erfolgreich unscharf gestellt

1x Langes "beep" ...": Fehler bei Handhabung / Eingabe

Permanent: SOS/Zonen Alarm wurde ausgelöst

3. Erklärung der Eingangs Schnittstelle

"Unterwegs Alarm" -Schnittstelle: Wird in einem kurzen Druck aktiviert (Trigger).

"Zuhause Alarm" -Schnittstelle: Wird in einem kurzen Druck aktiviert (Trigger).

"Unscharf" -Schnittstelle: Wird in einem kurzen Druck aktiviert (Trigger).

„PANIK“ –Schnittstelle: Anzahl der auslösenden Trigger kann in der APP festgelegt werden (Standard: benötigt 3 Trigger für Panikalarm bzw. SOS).

4. Erklärung der Zonenschnittstelle

Es gibt 5 Anschlüsse für verdrahtete Zonen, alle sind EOL-Widerstandstypen.

Zone 1 bis Zone 4 sind vom Typ Einbrecher (direkt Alarm bei Auslösung) und werden im „Scharf-Modus“ wirksam. Zone 5 ist ein Notfall Zonentyp (z.B. Feuer - 24 Stunden aktiv). (Die Zonen sind generell frei einstellbar).

5. Erklärung der Relaisverbindung

Wenn Modul im Offline- oder ungepaarten Netzwerkstatus:

Relais 1 wird eingeschaltet, wenn der Alarm für Zone 1 ausgelöst wird.

Relais 2 wird eingeschaltet, wenn der Alarm für Zone 2 ausgelöst wird.

Relais 3 wird eingeschaltet, wenn der Alarm für Zone 3 ausgelöst wird.

Relais 4 wird eingeschaltet, wenn in Zone 4 Alarm ausgelöst wird.

Relais 4 wird eingeschaltet, wenn in Zone 5 Alarm ausgelöst wird.

Die Relais haben einen Wechselkontakt (NC (normaly closed) NO (normaly open)).

(Dauer: 3 Minuten: 3 Minuten nach dem Ausschalten des Relais)

Hinweis: Wenn das Modul mit Ihrer SP310 Basis gekoppelt ist und Sie auch die Basis mit Ihrer APP / WLAN verbunden haben -> Können alle Verbindungsparameter auch per APP eingestellt werden.

6. Timer Funktion


Das Modul hat keine Timer-Funktion, wenn es nicht mit der Basis verbunden wurde.

Hinweis: Wenn das Modul mit dem der SP310 Basis verbunden ist, können Benutzer Timer-Parameter über APP oder Basis einrichten.

7.1 Hinzufügen / Verbinden des Moduls via APP

Öffnen Sie die APP, wählen Sie "Zubehör hinzufügen" und drücken dann auf dem Modul die Netzwerk-Verbindungstaste (ENROL) entsprechend der Aufforderung, bis das grüne Zubehörlicht 2 Sekunden lang leuchtet.

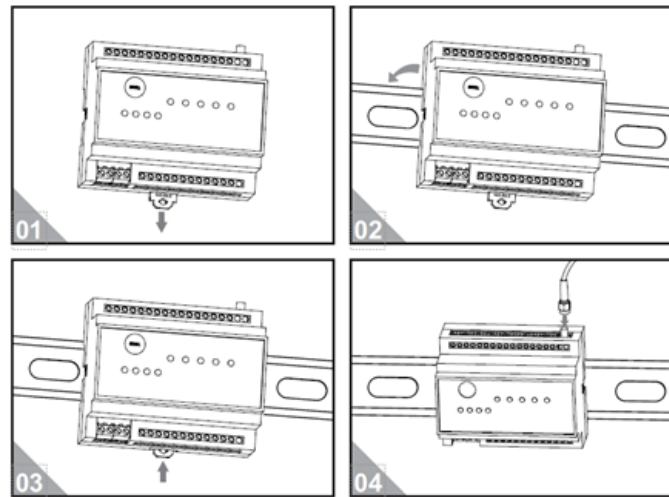
7.2 Hinzufügen / Verbinden des Moduls via Basis

Gehen Sie in das Hauptmenü der Basis (888888 + ) und wählen Sie "Zubehör hinzufügen". Drücken Sie die Netzwerk-Verbindungstaste entsprechend der Aufforderung, bis das grüne Zubehörlicht 2 Sekunden lang leuchtet.

Zubehör / Sensor löschen

Halten Sie die Netzwerk Verbindungstaste 5 Sekunden lang gedrückt. Sie entkoppeln das Zubehör, wenn das grüne Licht 3x blinkt.

8. Installation auf Hutschiene (REG):



1. Lassen Sie das Modul zuerst nach unten schnallen
2. Entsprechend der Position des Führungsschlitzes das Modul platzieren
3. Klicken/Rasten Sie das Modul ein
4. Das Modul nun anpressen, um es fest zu fixieren
(Stellen Sie sicher, dass sich keine anderen Geräte in der Nähe des Moduls befinden, dies beeinflusst die Funkverbindung)
5. Antenne anschließen und aus dem Schaltschrank / Unterverteiler führen (Magnetfuß).

**WICHTIG: Lassen Sie die Elektroinstallation nur von einem ausgebildeten Fachmann durchführen!
Es besteht Lebensgefahr durch einen Stromschlag!!!**

Gültige Entfernungsüberprüfung:

Drücken Sie nach der Installation auf die Schaltfläche „ENROL /Netzwerk“ des Moduls. Wenn die Basis anschließend einen Ton ausgibt, besteht eine erfolgreiche Verbindung zwischen Modul und Basis.

Allgemeine Verwendungsbeispiele und Beschreibung der Kontakte:

(Arm / Disarm / Home Arm / SOS Panik)

Die Serie SP310 kann von einem Fremdsystem (z.B. KNX, Homematic IP, ZWave oder andere gängige Systeme) gezielt in einen Modus versetzt werden (Arm/Disarm/Home Arm/Panik).

Dazu wird jeweils ein potentialfreier Schaltkontakt des eingesetzten Systems benötigt. (Trigger Signal, Tast oder Impuls 1 Sek.).

Ebenso ist der Einsatz von Systemfremder Hardware für den Modus Wechsel möglich z.B. Taster, Schlüsseltaster, Fingerprintsysteme (Ekey) etc.

Beispiele:

- Bei „Abwesenheit“ in einem Smarthome kann die Alarmanlage SP310 scharfgestellt werden stellen oder ein Licht eingeschaltet werden
- Bei „Anwesenheit“ können z.B. Panikschalter ebenfalls mit eingebunden werden

Kontakte: Z1 – Z5 Zoneneingänge:

Mit den Zoneneingängen ist es nun möglich vorhandene Fenster/Türsensoren oder vorhandene Bewegungsmelder über einen Sammelkontakt an die SP310 weiter zu geben. Oftmals werden diese in einem „Smarthome“ nur zur Verschlussüberwachung oder Heizungssteuerung eingesetzt und können nun als Teil der Alarmanlage genutzt werden.

Beispiele:

- Es können zusätzlich technische Meldungen (Rauchmelder, Wasser, Störungen etc.) ganz einfach als Zone in die SP310 übergeben werden
- Bereits vorhandene „alte“ verkabelte Sensoren/ Kontakte können über dieses Modul mit der Profi Alarmanlage SP310 mit eingebunden werden
- 5 definierbare Zoneneingänge sind an diesem Modul verfügbar

Beispielanwendungen:

- Rauchmelder der SP310 lösen z.B. das Öffnen eine Dachluke (Rauchabzug) aus
- Wassersensor der SP310 löst z.B. ein Leitungs-Schließventil im Keller aus
- SOS Alarm des Handsenders der SP310 löst ein Panikszenario aus (Lichter an, Rollläden hoch)
- Störmeldungen von Anlagen oder Betriebsmittel können auf die App weitergeleitet werden
- Des Weiteren kann die SP310 Meldungen, die über Zone 1-5 von Fremdsystemen kommen gesichert und einfach an den Nutzer übertragen (Push Nachricht auf APP oder SMS mit entsprechender SIM Karte)

Technische Daten:

Spannung/ Volt: 15V-24V DC
Verbrauch bei Alarm: $\leq 300\text{mA}$
Verbrauch bei Standby: $\leq 100\text{mA}$
Funk Frequenz: 868MHz
Sendeleistung: 10mW
Akku: 12V/ 1.3Ah
Betriebstemperatur Max. /Min. $-10^{\circ}\text{C}\sim+50^{\circ}\text{C}$
Maximale Luftfeuchtigkeit: $\leq 80\%$ (Keine Kondensation)
Abmessungen: 106x78.5x58.5mm(L*B*H)
Relais 1-4 Max. Belastbarkeit: AC 230V/ 10A Max.